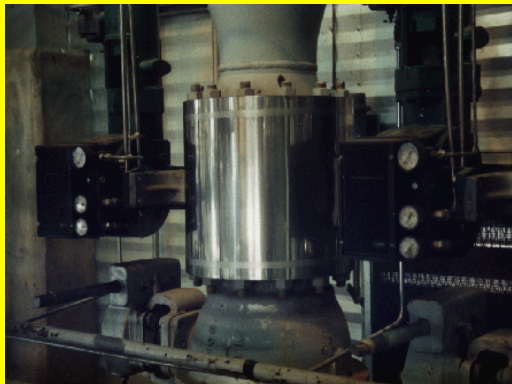


## Passiewe veiligheidstoerusting

Julie 2010



April – Insulerende beskerming van 'n langbout flenslose klep,



Mei – Beskadigde brand-beskerming van 'n pyrrakkolom



Junie – 'n Gat die keermuur van 'n tenkplaaas

Wat dink jy is gemeenskaplik tussen die April, Mei en Junie uitgawes van die *Process Safety Beacon*? Al drie bespreek 'n tipe van veiligheidstoerusting wat algemeen beskryf word as **passief**. Passiewe veiligheidstoerusting het nie nodig om eers 'n onveilige toestand waar te neem of enige aktiewe aksie te neem om sy beskermende funksie uit te voer nie. Daar is geen sensors of bewegende dele nie. Passiewe beskermende toerusting werk as gevolg van hulle konstruksie, soos byvoorbeeld: Die insulerende eienskappe en dikte van brandbeskermende insulasie, die hoogte of ondeurdringbaarheid van 'n keermuur om 'n tenk.

Nog voorbeelde van passiewe veiligheidstoerusting: Skokgolfbestande beheerkamers en geboue of stoorgeboue vir potensiële onstabiele stowwe soos organiese peroksiede; vlamdempers (flame arrestors); insulasie van stoortenks of -houers om hitte blootstelling tydens 'n brand te beperk (ontwerpstandaarde vir veiligheidskleppe vir oordruk uitlaat tydens 'n brand om die houer, laat krediet toe vir insulasie van die houer).

### Het jy geweet?

- Hoewel passiewe veiligheidstoerusting nie sensors of bewegende dele het nie, is gereelde inspeksie en instandhouding steeds nodig. Uit die vorige drie uitgawes van die *Beacon* blyk dit dat brandbeskermende insulasie soms verwyder word vir instandhouding van toerusting, en dat dit kan verouder of beskadig word; keermure kan kraak of gate kry; en ander tipes passiewe beskermende toerusting kan verouder of beskadig word.
- Dis maklik om te vergeet van passiewe veiligheidstoerusting of die belangrikheid daarvan vir die aanleg se veiligheid, omdat dit altyd daar is as mens deur die aanleg stap en mens nie altyd ingestel is om die toestand daarvan raak te sien nie.

### Wat kan jy doen?

- Vind uit watter tipes passiewe veiligheids-toerusting jou aanleg het, en probeer verstaan wat die veiligheidsfunksie van die toerusting is.
- Vind uit wat gedoen moet word om die passiewe veiligheidstoerusting van jou aanleg in stand te hou en maak seker dat dit gedoen word. Vra die mense verantwoordelik vir die instandhouding om te verduidelik wat gedoen behoort te word.
- Leer onskade aan passiewe veiligheids-toerusting te herken sodat jy dit kan rapporteer vir herstelwerk.
- Sluit die inspeksie van passiewe veiligheidstoerusting in by jou periodieke aanlegveiligheidsinspeksies.

### **Watter passiewe veiligheidstoerusting het jou aanleg?**